



Manualul utilizatorului– RO

IN 2164 – Aparat vibromasaj Lily inSPORTline



Total Sport Equipment,
Apuseni, nr 1 , Deva, Hunedoara
office@insportline.ro
0354 88 22 22
www.inSPORTline.ro www.Sport- Mag.ro

Atentie

- Verificati ca tensiunea de la sursa de alimentare se incadreaza in parametrii CFM(220V-240V/ 50 Hz)
- Acest aparat nu contine transformator, si aveti grija ca la priza la care conectati aparatul , nu este conectat si un alt aparat. Conectati aparatul la o priza ce suporta 6 A, si are impamantare.
- Amplasati aparatul pe o suprafata plana..
- Opriti imediat aparatul in cazul in care functionarea lui nu este normala.
- In cazul in care aveti probleme cu cablul de alimentare, nu mai folositi aparatul
- Nu-l folositi in apropierea apei.
- Nu atingei aparatul , cu mainile ude.
- Nu mutati aparatul, in timp ce acesta functioneaza.
- Decuplati de la alimentare, dupa fiecare utilizare.
- Nu utilizati aparatul mai mult de 3 ori pe zi, de 8 ori pe zi cel mult, pentru persoanele obese, dar nu mai mult de 20 min pe zi.
- Daca observati simptome anormale sau va simtiti rau, ametiti si aveti senzatii de vomă, opriti imediat antrenamentul si consultati un medic.
- Nu utilizati materiale de curatare care contin benzina sau alcool, sau spray-uri, risk mare de electrocutare sau de foc.
- Aparatul trebuie folosit in uz casnic, nu e asumam responsabilitatea in cazul utilizarii comerciale.
- Fiti atenti la cablul de alimentare, este recomandat sa nu il indoiti prea tare si sa nu puneti sub aparat. (Risc de accidentare si de deteriorarea aparatului)
- Nu incercati sa repositionati aparatul impingand, mai ales daca aparatul nu se afla pe o saltea speciala pentru echipamente, cand aparatul se afla pe podea. Poate deteriora podeaua.
- Nu impingeti aparatul, risc de accidentare si de a deteriora aparatul .
- Nu il folositi imediat dupa ce ati mancat. (Utilizatorul poate avea senzatii de vomă, sau poate avea complicatii)
- Folositi aparatul doar cu componentele cu care este livrat.
- Cand ati terminat exercitiul sau nu este curent, este recomandat ca sa opriti alimentarea electrica a aparatului si sa decuplati cablul de alimentare. Daca este lasat conectat la reseaua electrica si nu este supravegheat, exista riscul de electrocutare sau foc.
- Dupa utilizarea aparatului, este recomandat sa opriti aparatul de la butonul de alimentare si sa decuplati cablul de alimentare. Cand decuplati cablul de alimentare, va rugam sa nu trageți de fir. (risc de electrocutare)
- Cand se dorește repositionarea aparatului, acesta trebuie deconectat de la reseaua electrica, decuplati cablul de alimentare. Nu decuplati aparatul cu mana umeda

(transpirata), exista riscul de electrocutare.

- Nu amplasati aparatul langa materiale chimice sau farmaceutice sau unde este utilizat gazul. Risc de foc si de defectare.
- Fiti atenti la vibratii si la socuri pe parcursul transportului. Risc de defectiune.
- Aveti grija sa nu va impiedicati in cablul de alimentare. (Risc de accidentare)
- Aveti grija cand repositionati sau instalati corpul principal a produsului. Risc de defectiune.



Atentie

Utilizatorul daca are una din urmatoarele simptome/boli, trebuie sa consulte medicul inainte de utilizare.

- Epilepsie
- Diabet sever
- Probleme severe de inima si boli vasculare
- Probleme cu articulatiile, discopatii si spondiloze
- Implanturi de proteze
- Pacemaker
- Tije
- Tromboza
- tumoare
- Infectii recente
- Operatii recente
- Insarcinat
- Migrene severe

Utilizarea acestui manual

Scopul acestui manual este ca utilizatorul sa inteleaga mai bine cum se instaleaza aparatul si cum este recomandat sa fie utilizat. Ca urmare, trebuie sa cititi acest manual atent, si sa tineti minte clauzele de siguranta.

Utilizatorul gaseste indicatii in manual referitor la utilizarea corespunzatoare a aparatului, si cum sa respecte masurile de siguranta.

Sarcina maxima admisa: **150KG**.

Componente

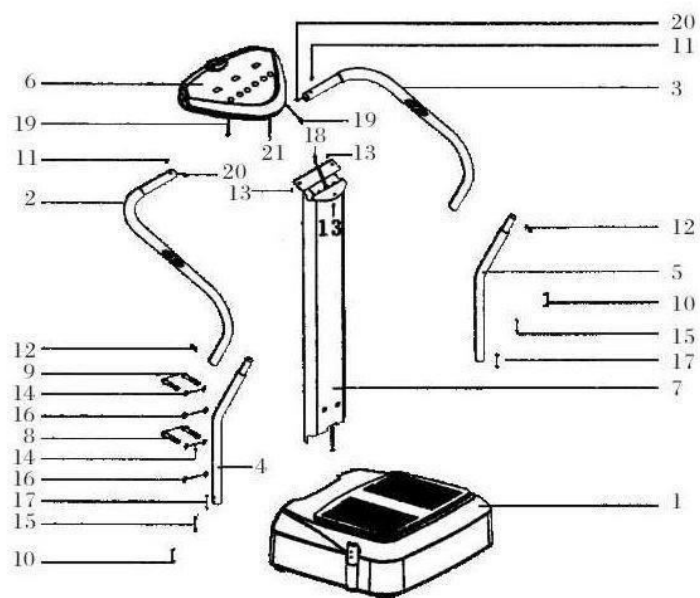


Parametrii:

<u>Puterea maxima</u>	<u>Alimentare</u>	<u>Putere</u>	<u>Viteza</u>	<u>Amplitudine</u>	<u>Sarcina maxima admisa</u>	<u>Dimensiuni asamblare</u>	<u>N.W/G.W</u>
<u>1.5 HP</u>	<u>220V/50Hz</u>	<u>200W</u>	<u>20</u>	<u>0-10mm</u>	<u>120kg</u>	<u>L735xW695xH1220</u>	<u>45kg/49kg</u>

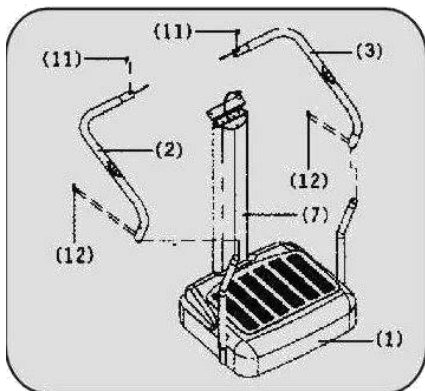
Asamblare:

Componente:

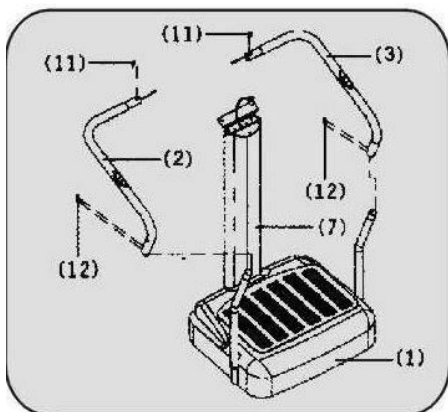


<u>1</u>	<u>Protectie</u>	<u>1</u>
<u>2</u>	<u>Tub stang</u>	<u>1</u>
<u>3</u>	<u>Tub drept</u>	<u>1</u>
<u>4</u>	<u>Maner stang</u>	<u>1</u>
<u>5</u>	<u>Maner drept</u>	<u>1</u>
<u>6</u>	<u>Consola</u>	<u>1</u>
<u>7</u>	<u>Tub support</u>	<u>1</u>
<u>8</u>	<u>Surub M8x20</u>	<u>2</u>
<u>9</u>	<u>Surub M8x60</u>	<u>2</u>
<u>10</u>	<u>Surubin cruce M5x10</u>	<u>4</u>
<u>11</u>	<u>Surub</u>	<u>2</u>

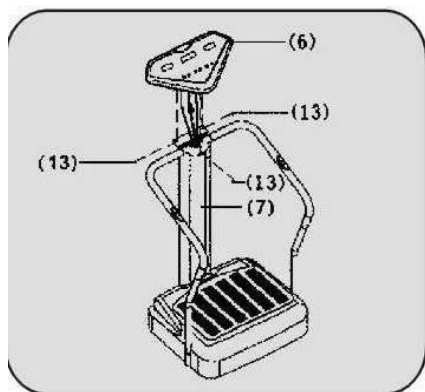
<u>12</u>	<u>Surub M5x10</u>	<u>4</u>
<u>13</u>	<u>Surub M6x10</u>	<u>3</u>
<u>14</u>	<u>Componenta M8</u>	<u>4</u>
<u>15</u>	<u>Componenta M5</u>	<u>4</u>
<u>16</u>	<u>Saiba M8</u>	<u>4</u>
<u>17</u>	<u>Saiba M5</u>	<u>1</u>
<u>18</u>	<u>Cablu semnal A</u>	<u>1</u>
<u>19</u>	<u>Senzor B</u>	<u>1</u>
<u>20</u>	<u>Senzor A</u>	<u>2</u>
<u>21</u>	<u>Cablu semnal B</u>	<u>2</u>



Conectati tuburile (2) si (3) cu tuburile (4) si(5), si fixate cu suruburi (12), fixati un capat al tuburilor (2)(3) cu suruburi (11) la tubul suport(7).



Conectati cablul pentru semnal(18)(21), conectati senzorul A(20) cu senzorul B(19), puneti cablurile in tubul suport(7).



Atasati panoul (6) la suportul (7) cu suruburi(13).

Utilizare:

1. Porniti aparatul apasand butonul start/stop.
2. in timp ce stati in picioare pe aparat, va sfatuim sa va departati putin picioarele, pentru a a avea un antrenament mult mai efficient, si pentru a avea stabilitate pe aparat.
3. Daca doriti sa folositi aparatul, mai intai porniti-l si mai apoi urcati pe el. Sau daca va antrenati pe pozitii din care nu ajungeti la butonul de pornire, rugati pe cineva sa porneasca aparatul in locul dvs.
4. Nu utilizati aparatul pentru mai mult de 20 minute pe zi.

Pentru mutarea apataului:

Inclinati aparatul putin si trageți de el in locul in care doriti sa-l puneti.



Setarea programului de lucru:

Tip	Frecventa exercitiilor	Durata antrenamentului	Viteza
Antrenament normal	1-3 ori/ zi	5-20 min	Viteza medie
Pierdere de greutate	4-8 ori/ zi	10-20 min	Viteza mica

Viteza programelor:

Program	10min	9min	8min	7min	6min	5min	4min	3min	2min	1min
P1	2	4	6	8	10	12	14	16	10	6
P2	1	2	3	4	5	6	14	10	8	6
P3	4	10	4	10	4	16	4	16	4	10

Valori de referinta pentru masa adipoasa :

Gen	Prea mica	Normala	Prea mare
Feminin	<17	17-27	>27
Masculin	<14	14-23	>23

Mentenananta

Mentenananta periodica nu numai ca prelungeste viata de functionare a aparatului, inasa mareste si siguranta in timpul utilizarii.

1. verificati si strangeti toate suruburile aparatului la fiecare 2 luni.
2. Nu amplasati aparatul in apropierea surselor de apa si foc, sau surse de caldura.
3. Stergeti aparatul cu un material uscat , dupa fiecare utilizare.
4. Deconectati aparatul de la sursa de alimentare daca ati terminat antrenamentul cu acesta.

Probleme ce pot aparea:

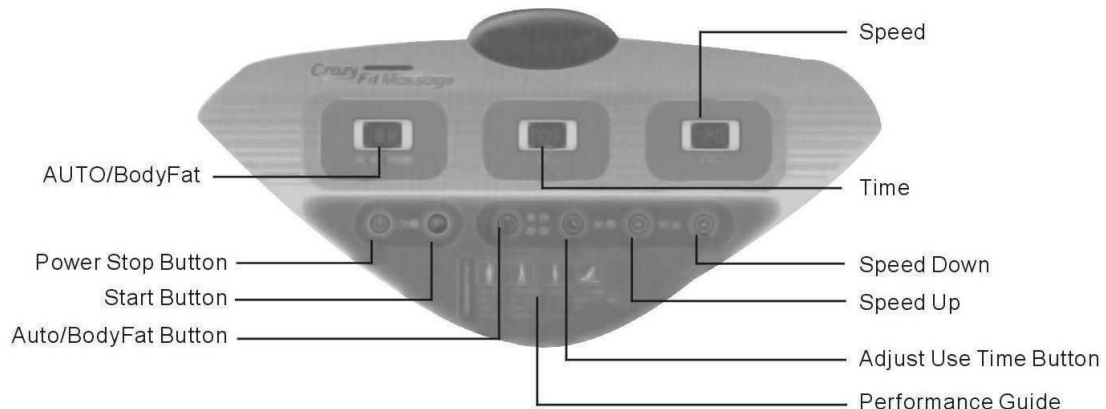
Aparatul se clatina in timpul utilizarii – strangeti suruburile, si reglati piciorusele de nivelare astfel incat aparatul sa trea perfect drept.

Ecranul nu afiseaza nimic – verificati alimentarea/ bateriile

Ecranul afiseaza, inasa motorul nu porneste – este posibil ca tensiunea de alimentare sa fie prea mica.

Aparatul nu sta drept pe podea – reglati cele patru picioruse de nivelare.

Utilizarea computerului:



Butonul Start/Stop- cu acest buton veti opri sau porni aparatul.

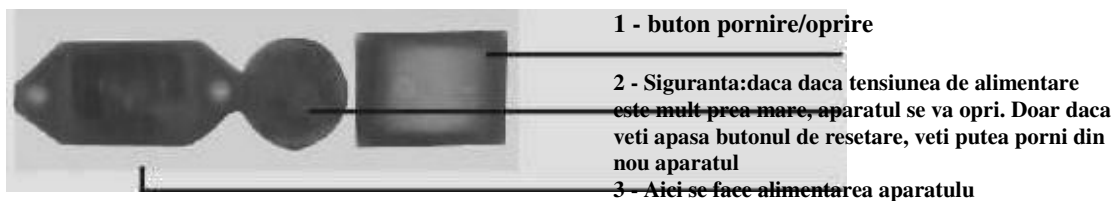
Auto/Body Fat- dupa ce porniti aparatul, utilizatorul poate schimba intre programele Auto-massage si manual- massage (P1, P2, P3) sau calculate indexul masei corporale adipoase, prin programul BMI. Prin apasarea acestui buton, ecranul consolei va afisa 88- P1, P2, P3, 1. 88 insemnand program manual. Utilizatorul poate modifica viteza, in functie de starea fizica, si modul sau de lucru. P1, P2, P3 sunt programe auto ce nu se pot modifica in timpul utilizarii.

Pentru scanarea BMI(indexul masei adipoase)- apasati BMI, si alegeti 1, setand genul, varsta, inaltimea, greutatea, si veti primi un rezultat. 1 inseamna introducerea valorilor pentru BMI.

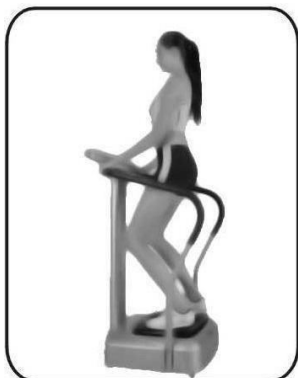
Dupa apasarea butonului Time, utilizatorul poate seta valorile pe care le doreste. Prin + sau – utilizatorul poate alege sexul(1-Masculin/2- Feminin). Dupa setarea genului, utilizatorul poate seta varsta, prin apasarea butonului Time. Varsta initiala este de 20 ani. Inaltimea initiala si greutatea initiala sunt 170 cm, 70kg, care sunt de asemenea ajustabile. Apasand butonul Time, ecranul va afisa “- - “dupa ce setati toate valorile. Dupa 5 secunde de tinut mainile pe senzorul BMI, veti obtine rezultatul.

Time: durata maxima de utilizare a aparatului este de 10 min.

Viteza : Apasati butonul + sau – pentru a ajusta intensitatea antrenamentului, in functie de starea dvs. fizica.



Cum sa utilizati aparatul :



Cu mainile pe manere, si genunchii usor indoiti.(pentru spate, solduri si picioare)



Cu mainile pe maner, stand in pozitia sezut, cu spatele drept.(pentru picioare, umeri, talie, abdomen)



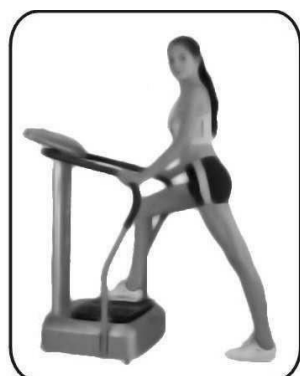
Cu picioarele departate, mainile pe manere, indoiti putin genunchii si reveniti.(spate, brate)



Stati pe suprafata de vibratii ca in imaginea alaturata, cu mainile pe manere, ineti picioarele drepte.(pentru picioare, si talie.)



Respectati pozitia din imagine,(pentru talie, abdomen, picioare)



Respectati pozitia din imagine,(pentru talie, abdomen, picioare)



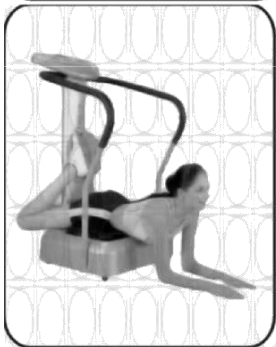
Pentru picioare, si solduri



Pentru muschii picioarelor, umeri, si muschii din aprtea superioara a corpului.



Antreneaza umerii, pieptul, bratele, si muschii din partea superioara a corpului.



Pentru picioare, piept, solduri, si aproximativ toti muschii corpului.



Pentru antrenarea picioare, maini si umeri.



Pentru picioare, si solduri.

CARACTERISTICI TEHNICE ALE APARATULUI :

LILLY

NO	COMPONENTE	CARACTERISTICI	DESCRIERE
1	MOTOR	300W	-
2	VIBRATII	VIBRATII VERTICALE	-
3	FRECVENTA	0-25 Hz	-
4	AMPLITUDINE	1-10 mm	-
5	DISPLAY	LED	-
6	COMPUTER/FUNCTII	Program, timp, viteza.	senzor puls Senzsor puls
7	PROGRAME	programe presetate; program manual	20 de viteze diferite
8	CORZI ELASTICE	NU	-
9	SARCINA MAXIM ADMISA	120 kg	-
10	CLASA DE UTILIZARE	HC	-
11	GREUTATE	45 kg	-



SAXO SPORT SRL

Certificat de garanție

Data:

Numarul:

Cumparator:		Vanzator:	SAXO SPORT SRL
Adresa:		Adresa:	ул. Сакар Планина 1
CIF/CUI/VAT:		Telefon:	0346630002

Nr.	COD	Denumirea produselor si serviciilor	Cantitate	Garantie(luni)
1			1	24
2				

Produsele au fost receptionate de:

Emis de: Склад русе

Semnatura:

/ semnatura si stampila /

Fisa service / reparatii:

Data receptie / Data finalizare reparatie	Descrierea reparatiei efectuate	Tehnician – Nume si semnatura	Semnatura client

Stimate client, îți mulțumim că ai ales să achiziționezi produsele noastre. Certificatul este emis în conformitate cu normele prevăzute de Legea 449/2003 modificată și OG 21/1992 republicată.

Termenii și Condițiile Garanției:

1. Certificatul de garanție și contractul de vânzare au fost întocmite conform legii și nu pot suporta modificări. Garanția se acordă pentru defectele apărute în perioada de garanție în timpul folosirii corespunzătoare și în condiții normale a produsului.
2. Copia certificatului va fi păstrată la service și va fi completată pentru fiecare reparație cu semnătura clientului.
3. Reparația produselor se va efectua în service-ul companiei sau în orice alt centru autorizat.
Livrarea produsului în service se află în responsabilitatea clientului. Dacă acesta solicită reparație la domiciliu, acest serviciu poate fi oferit contra cost.
4. Garanția este valabilă doar în cazul în care produsele sunt aduse/livate în service în ambalajul original, împreună cu toate accesoriile ce au însoțit produsul. În cazul unor reparații minore, compania se obligă să efectueze reparația într-un termen de maxim 30 zile lucrătoare de la data recepției în service. Dacă acest lucru nu este posibil, vânzătorul va înlocui produsul cu unul nou din același model sau dintr-un model similar. Dacă produsul nu poate fi reparat sau înlocuit, clientul poate opta pentru returnarea contravalorii produsului de la data achiziției.
5. Reclamațiile privind lipsa unor componente sau piese vor fi luate în considerare doar dacă sunt efectuate la asamblarea produsului de către un tehnician al vânzătorului sau dacă sunt semnalate imediat după recepția produsului.
6. Vânzătorul este responsabil de lipsa de conformitate a unui produs la data vânzării, indiferent de garanție, conform legii.
7. Durata medie de viață a produselor este de 5 ani.

Garanția produsului nu se acordă și nu acoperă reparațiile pentru următoarele situații:

- Defecte apărute în urma nerespectării instrucțiunilor de exploatare și depozitare conform documentației produsului;
- Defecte și lovituri apărute în urma transportului sau unor lovituri mecanice asupra echipamentelor, componentelor sau afișajului;
- Tentativa de reparație a defectelor apărute de către persoane sau centre service neautorizate;
- Tentativa de falsificare, modificare sau deteriorarea completă a certificatului de garanție, etichetei ce conține seria de fabricație a echipamentului sau prezentarea unui certificat de garanție în alb sau completat necorespunzător;
- Defecte apărute în urma unor dezastre, calamități sau accidente naturale (ploaie, inundații, incendii, cutremure, etc.), în urma infiltrațiilor de lichide, insecte ce intră în echipamente sau umezelii excesive din mediul de folosire sau depozitare și altele;
- Folosirea împreună cu alte echipamente defecte, cu module sau componente defecte sau incompatibile;
- Este recomandat montajul profesional al echipamentelor, efectuat contra cost de către tehnicienii companiei. Defectele apărute în cazul sau datorită unei montări necorespunzătoare efectuate de către client sau de către persoane neautorizate nu sunt acoperite de garanție;
- Echipamentul nu este supus unei verificări anuale. Acest serviciu este disponibil contra cost.
- Dacă echipamentele sunt destinate **pentru uz casnic**, folosirea lor pentru uz profesional este interzisă și nu este acoperită de garanție;
- Nu sunt eligibile pentru reparație sau înlocuire în garanție următoarele: apariția unor conexiuni slăbite, zgomote sau scârțâituri datorate unui uz normal, zgârieturi sau deformități estetice, rupturi sau detașarea unor părți datorită unor lovituri mecanice, elemente de plastic și cauciuc, curele, lanțuri, rulmenți, șuruburi și nituri, orice alt element cu o durată de viață limitată, baterii și cabluri de conectare la rețeaua electrică.

Pentru o funcționare normală a produsului va rugăm să respectați instrucțiunile din manualul de utilizare al produsului primit împreună cu produsul, disponibil pe yakosport.ro/garantii-reclamatii.html sau aici

Prin prezenta confirm că am primit produsul în perfectă stare de funcționare împreună cu manualul de utilizare în limba română și am luat la cunoștință că prezentul certificat de garanție este valabil numai însoțit de factura de achiziție și de bon fiscal sau chitanță. Dacă produsul nu este însoțit de prezentul certificat sau garanția este expirată sau anulată de către service datorită utilizării în condiții anormale (conform certificatului), reparația se va efectua, cu acordul meu, contra cost.

Semnătură Client



Oficiu:

Telefon:

E-mail:

Web:

Str, Tetz Iztok nr. 20, Ruse, Bulgaria

034 6630 002

office@yakosport.ro

www.yakosport.ro

www.insportline.bg