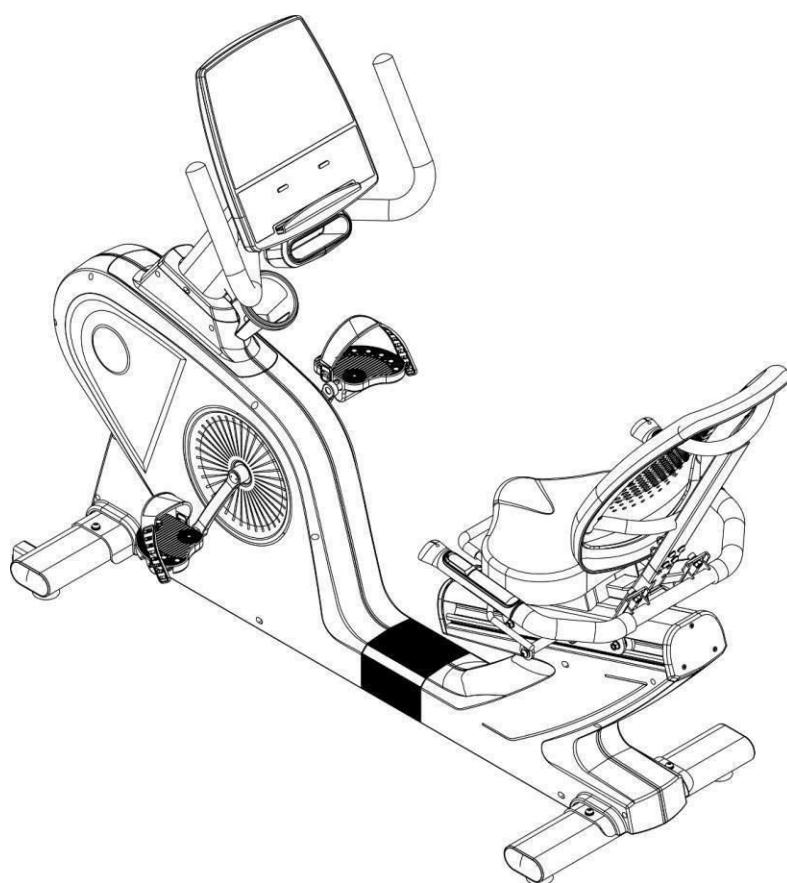




## MANUAL DE UTILIZARE

**IN 14172 Bicicleta recumbent inSPORTline Gemini R200**



## CUPRINS

INSTRUCTIUNI DE SIGURANTA .....	3
COMPONENTE .....	4
PIESE .....	6
SCHEMA .....	7
LISTA COMPONENTE .....	8
PASI ASAMBLARE .....	12
INSTRUCTIUNI DE OPERARE A CONSOLEI .....	15

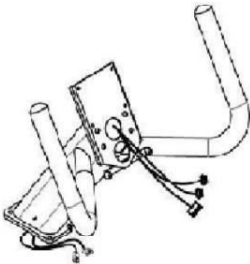
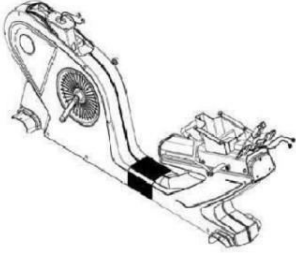
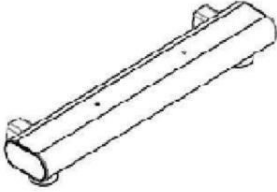

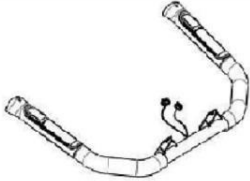
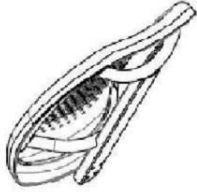
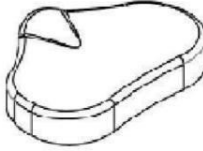
# INSTRUCTIUNI DE SIGURANTA

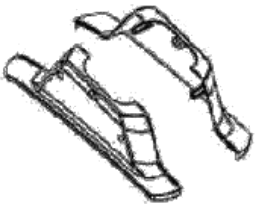
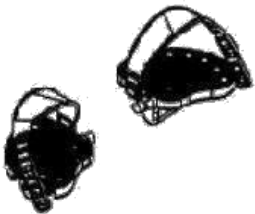





Cititi cu atentie manualul de utilizare inainte de a monta si folosi produsul.

**ATENTIE:** Pentru siguranta dvs. scoateti stecherul din priza dupa ce ati finalizat antrenamentul si de asemenea, inainte de a curata bicicleta. Tineti cont de urmatoarele recomandari:

1. Inserati stecherul in priza cu atentie.
2. Copiii si animalele nu trebuie sa se apropie de produs fara a fi supravegheati. Persoanele cu dizabilitati nu trebuie sa foloseasca produsul fara a fi supravegheate.
3. Antrenarea incorecta poate duce la accidentari grave.
4. Folositi produsul conform specificatiilor din acest manual. Nu folositi piese si accesorii incompatibile cu acest produs.
5. Nu folositi produsul daca este deteriorat cablul de alimentare.
6. Feriti produsul de apa si umiditate.
7. Nu inlocuiti de unul singura cablul de alimentare.
8. Incarcati bateria cel putin o data pe luna.
9. Verificati orificiile de ventilare inainte de utilizare, sa nu fie bloate.
10. Nici o componenta ajustabila nu trebuie sa obstructioneze miscarile utilizatorului.
11. Produsul este potrivit doar pentru utilizare in interior. Feriti bicicleta de apa, praf si umiditate.
12. Asezai produsul pe o suprafata dreapta si curata. Lasati un spatiu liber de cel putin 0.6 m in jurul produsului.
13. Nu folositi produsul daca in aer se afla aerosoli sau daca ventilarea este insuficienta.
14. Conectati produsul la o priza cu impamantare.
15. Inainte de a utiliza bicicleta, verificati daca suruburile si piulitele sunt bine stranse. Piesele deteriorate trebuie inlocuite imediat. Inspectati in mod regulat bicicleta.
16. Sistemul de franare este controlat de viteza in modul WATT. In celelalte moduri, franarea nu depinde de viteza.
17. Incarcati bateria cel putin o data pe luna.
18. Greutate volanta: 8.1 kg.
19. **Greutate maxima a utilizatorului:** 140 kg
20. **Categoria: SA** (conform normei EN957) pentru uz comercial.
21. **ATENTIE!** Monitorizarea frecventei cardiace nu este 100% precisa. Antrenarea pana la epuizare poate duce la accidentari grave sau chiar moarte. Daca aveti ameteli, opriti-va imediat.

## COMPONENTE

	<p>A. Set consola</p>
	<p>B. Cadru principal</p>
	<p>C. Stabilizator anterior</p>
	<p>D. Stabilizator posterior</p>
	<p>E. Manere</p>
	<p>F. Spatar</p>
	<p>G. Scaun</p>

	<p>H. Capace decorative consola (L/R)</p>
	<p>I. Pedala stanga/dreapta</p>
	<p>J. Consola (LED)</p>
	<p>K. Suport bidon apa</p>
	<p>L. Suport pentru accesorii</p>
	<p>M. Consola- capac decorativ anterior (L/R)</p>
	<p>N. Consola-capac decorativ inferior</p>

## PIESE

NR	DENUMIRE	Qty	NR	DENUMIRE	Qty
K01	SURUB M8xP1.25x25	4	K13	SURUB M8xP1.25x20	4
K02	SAIBA M8	4	K14	SAIBA M8	4
K03	SAIBA $\Phi 8 \times \Phi 16 \times 1.5t$	4	K15	SAIBA 8x 16x1.0t	4
K04	SURUB M8xP1.25x20	4	K16	SURUB M4xP0.7x12	2
K05	SAIBA 8x 12x1.0t	4	K17	SURUB M5xP0.8x10	4
K06	SURUB M8xP1.25x40	4	K18	SURUB M5xP0.8x12	2
K07	SAIBA $\Phi 8 \times \Phi 16 \times 1.5t$	8	K19	SURUB $\Phi 4 \times 10$	2
K08	PIULITA M8xP1.25	4	K20	SURUB $\Phi 4 \times 20$	3
K09	SURUB M8xP1.25x20	4	K21	SURUB $\Phi 4 \times 16$	4
K10	SAIBA M8	4	K22	CHEIE 5 mm	1
K11	SAIBA 8x 16x1.0t	8	K23	CHEIE 13mm+15mm	1
K12	PIULITA M8xP1.25	4	K24	CHEIE 6 mm	1

K01.



K02.



K03.



K04.



K05.



K06.



K07.



K08.



K09.



K10.



K11.



K12.



K13.



K14.



K15.



K16.



K17.



K18.



K19.



K20.



K21.



K22.



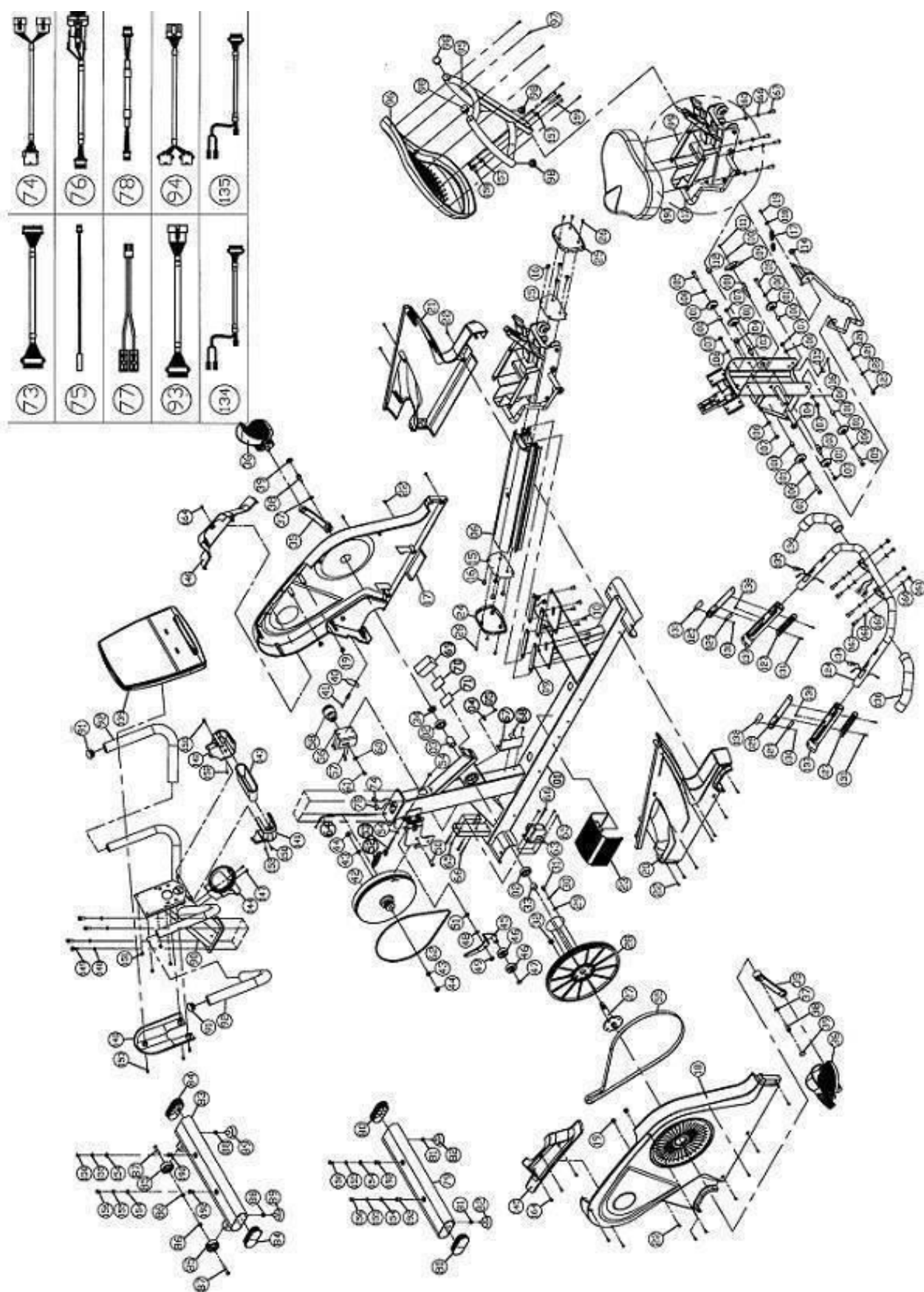
K23.



K24.



# SCHEMA



## LISTA COMPONENTE

NR.	DENUMIRE	BUC.
1	Cadru principal	1
2	Rulmenti	2
3	Bucsa	1
4	Suport senzor	1
5	Surub M4xP0.7x10	1
6	Banda aluminiu	1
7	Curea 2.5x160mm (neagra)	2
9	Placuta de fixare	4
10	Surub M8xP1.25x15	8
15	Rotita reglare scaun	2
16	Surub M8xP1.25x15	8
17	Cadru principal-carcasa laterala stanga	1
18	Cadru principal-carcasa laterala dreapta	1
19	Tub anti-soc	4
20	Cadru principal-carcasa laterala spate (stanga)	1
21	Cadru principal-carcasa laterala spate (dreapta)	1
22	Surub <b>Φ4x16</b>	22
23	Carcasa mijlocie	1
24	Capac frontal	1
25	Capac posterior	1
26	Surub M4xP0.7x15	6
27	Arbore cotit	1
28	Roata-curea	1
29	Saiba plata 8x 16x1.0t	4
30	Saiba elastica M8	4
31	Surub M8xP1.25x15	4
32	Senzor magnet	1
33	Tub izolatie	1
34	Piulita M20xP1.0x6t	1
35	Axuri pedaliere	2
36	Set pedale	1
37	Saiba 10.2X 20X1.0t	2
38	Surub M8XP1.25X25	2
39	Capac surub	2
40	Placuta metalica	1
41	Capac	1
42	Volanta	1
43	Piulita 3/8"-26	2
44	Piulita 3/8"-26	2
45	Tija ghidare	1
46	Rulmenti	2
47	Saiba fixare pentru ax <b>Φ15</b>	1
48	Saiba <b>Φ8xΦ16x1.5t</b>	1
49	Saiba <b>Φ8xΦ19x3.0t</b>	1
50	Surub M8xP1.25x25	1
51	Piulita M8xP1.25	1
52	Arc A	1
53	Carlig	1
54	Piulita M6xP1.0	2



55	Curea -52"x6	1
56	Saiba dinam	1
57	Surub M4xP0.7x10	4
58	Dinam	1
60	Saiba <b>Φ6xΦ19x1.5t</b>	1
61	Surub M6xP1.0x12	1
62	Curea 350" J2	1
63	Motor	1
64	Cablu	1
65	Piulita M5xP0.8	4
66	Surub M5xP0.8x40	4
67	EMS controller inferior	1
68	Surub M4xP0.7x10	2
69	Baterii 6V 2.3Ah	1
70	Catarama-F 38X50	1
71	Catarama-M 38X50	1
72	Curea 2.5x160mm (neagra)	5
73	Cablu rezistentă (inferior)	1
74	Cablu	1
75	Cablu senzor viteza	1
76	Cablu alimentare	1
77	Cablu baterii	1
78	Cablu de conectare	1
79	Tub stabilizator posterior	1
80	Bara curbata 50x100x2.0t	2
81	Piulita M8xP1.25	2
82	Picioruse de ajustare M8X25mm	2
83	Tub stabilizator anterior	1
84	Bara curbata 50x100x2.0t	2
85	Roti #032	2
86	Piulita M8xP1.25	2
87	Surub M8xP1.25x40	2
88	Piulita M8xP1.25	2
89	Picioruse de ajustare M8X25mm	2
90	Tub de control	1
91	Capace - <b>Φ1</b> -1/4"	2
92	Spuma 28x3tx400mm	2
93	Cablu de control mijlociu	1
94	Cablu manere	1
95	Tub de fixare	1
96	Pad	1
97	Surub <b>Φ4x20</b>	6
98	Capace <b>φ1</b> -1/8" X1.5t	4
99	Cadru sa	1
100	Bucse	4
101	Rotite	6
	Rulmenti	6
103	Ax	2
104	Surub M12xP1.75	2
105	Surub M8xP1.25x35	4
106	Saiba <b>Φ8xΦ16x1.5t</b>	8
107	Piulita M8xP1.25	6

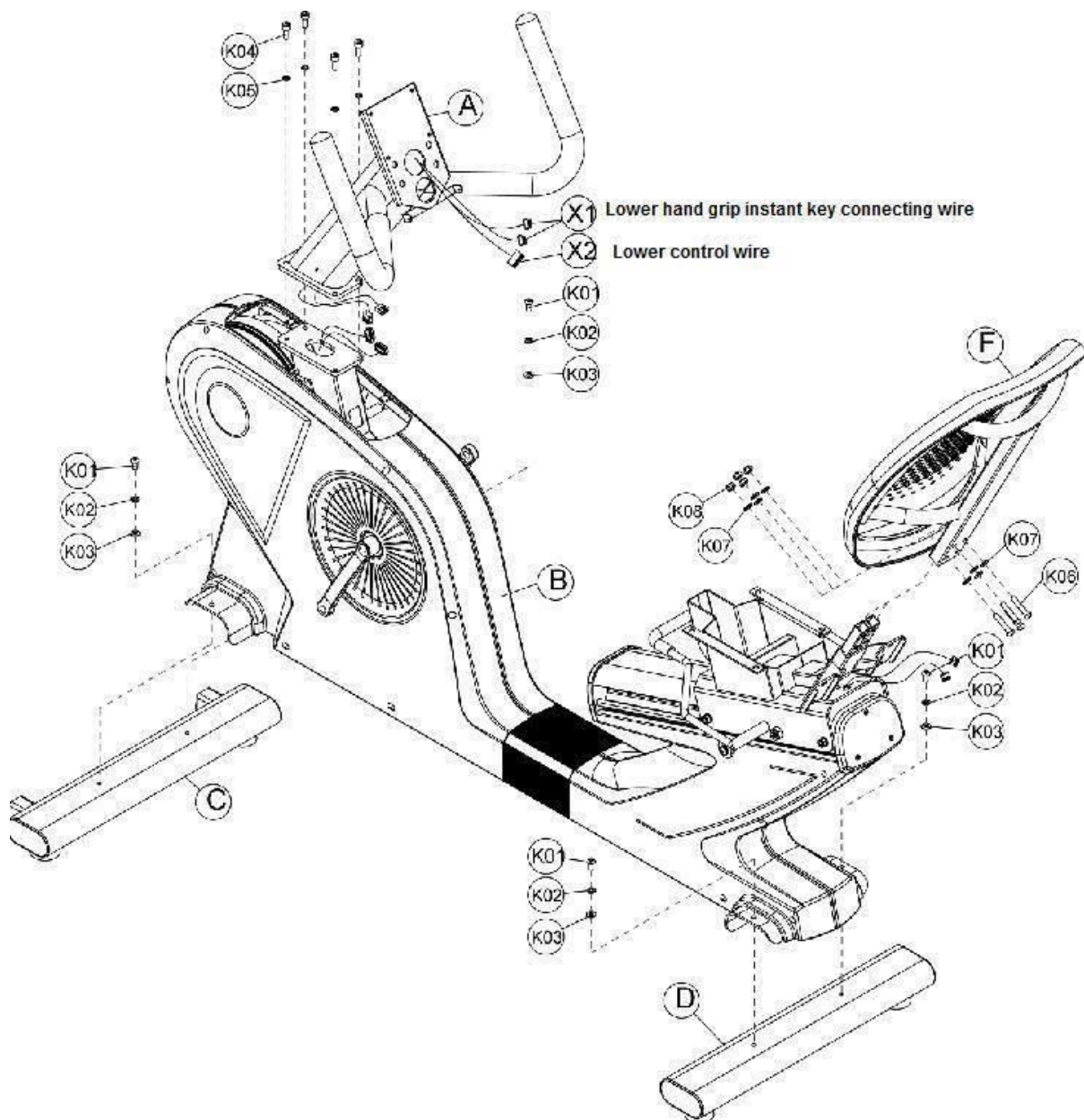
108	Ax de ajustare	1
109	Placuta frana	1
110	Saiba <b>ψ5xψ12x1.0t</b>	1
111	Surub M4xP0.7x8	1
112	Bucsa reglabila	1
113	Suport reglabil ghidon	1
114	Piulita M12xP1.75	1
115	Rotita UC-0.5	1
116	Surub M4xP0.7x10	1
117	Arc	1
118	Saiba <b>Φ6xΦ19x1.5t</b>	1
119	Surub M6xP1.0x15	1
120	Bucsa	1
121	Saiba <b>Φ8xΦ20x1.5t</b>	1
122	Saiba M8	1
123	Surub M8xP1.25x15	1
124	Manere	1
125	Capac senzor puls (lung)	2
	Senzor puls (B)	2
127	Capac senzor puls (scurt)	2
	Senzor puls (A)	2
129	Taste manere	2
130	Surub <b>Φ2x6</b>	2
131	Surub M3xP0.5x25	4
132	Tasta - stanga 2 <STOP&START>	1
133	Tasta - dreapta 2 <LEVEL>	1
134	Cablu de conexiune taste rapide-inferior stang	1
135	Cablu de conexiune taste rapide-inferior drept	1
136	Spuma 27x5tx245mm	2
137	Manere	2
138	Surub M4xP0.7x8	2
139	Consola (led)	1
139-1		1
139-2	Difuzor consola	1
139-3	Carcasa inferioara-consola	1
139-4	Surub <b>Φ4x12</b>	11
139-5	Carcasa superioara-consola	1
139-6	Panou-LED	1
139-7	Membrana butoane	1
139-8	Cheie	1
139-9	Cablu conexiune taste	1
139-10	Tampon EVA anti-alunecare	2
139-11	Dispozitiv avertizare sonora	2
139-14	Tastatura multimedia	1
139-15	Capac protectie praf	2
139-16	Capac protectie pentru praf-USB	1
139-17	Surub <b>Φ3x8</b>	12
139-18	Buton	1
139-19	Surub <b>Φ4x12</b>	1
139-21	Panou control superior	1
139-22	Surub <b>Φ2x6</b>	6
139-23	Senzor puls wireless	1

139-24	Cablu	1
139-25	Cablu tastatura multi-media	1
139-26	Cablu superior	1
139-27	Cablu de conexiune taste rapide-superior	1
140	Capac decorativ consola-inferior	1
141	Capac decorativ consola-frontal stanga	1
142	Capac decorativ consola-frontal dreapta	1
143	Sistem fixare suport bidon apa	1
144	Suport bidon apa	1
145	Capac decorativ stanga	1
146	Capac decorativ dreapta	1
147	Surub M4xP0.7x12	2
148	Saiba 8x 12x1.0t	4
149	Surub M8XP1.25X20	4
150	Surub M5xP0.8x12	2
151	Surub M5xP0.8x10	4
152	Surub <b>Φ4x20</b>	2
153	Surub <b>Φ4x10</b>	3
154	Saiba <b>Φ8xΦ16x1.5t</b>	4
155	Saiba M8	4
156	Surub M8xP1.25x20	4
157	Saiba <b>Φ8xΦ16x1.5t</b>	8
158	Piulita M8xP1.25	4
159	Surub M8xP1.25x40	4
160	Saiba 8x 16x1.0t	8
161	Piulita M8xP1.25	4
162	Saiba M8	4
163	Sururb M8XP1.25X20	4
164	Surub <b>Φ4x16</b>	4
165	Saiba 8x 16x1.0t	4
166	Saiba M8	4
167	Surub M8xP1.25x20	4
168	Cheie 6x40x120mm	1
169	Cheie 13mm+15mm	1
170	Cheie 5mmx40mmx180mm	1
171	Furnizor energie DC 7.5V / 2.5A	1
172	Cablu de conectare	1
190	Captuseala scaun	1
192	Piulite metal	4

## PASI ASAMBLARE

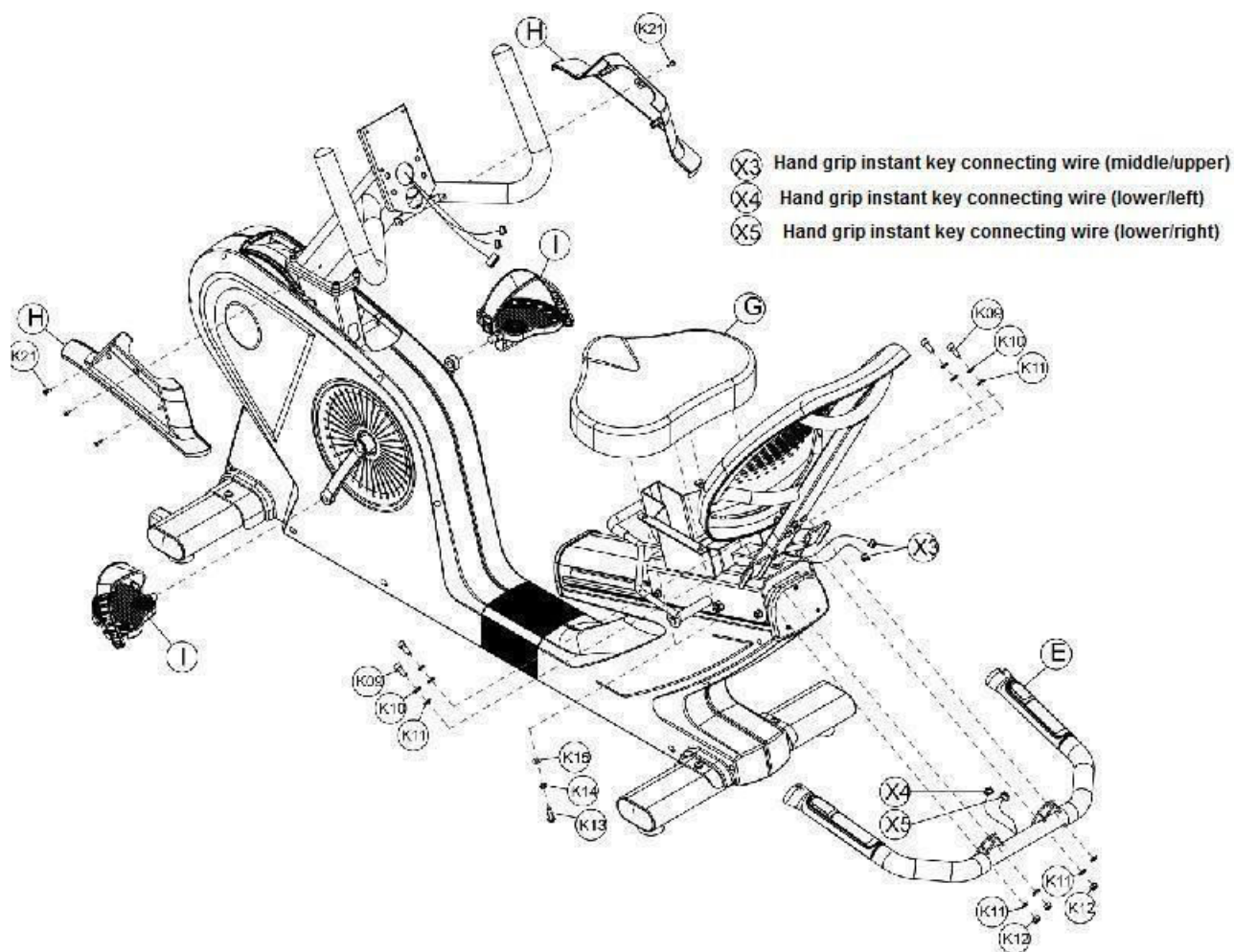
### PAS 1

- Fixati cadrul principal (B) si stabilizatorul anterior/posterior (C, D) folosind suruburi (K01), saibe elastice (K02), saibe (K03).
- Conform imaginii de mai jos, conectati cablurile. Apoi atasati suportul pentru consola (A) la cadrul principal (B) folosind suruburi (K04), saibe (K05). Strangeti ferm piesele.
- Atasati spatarul scaunului (F) la cadrul principal (B) cu ajutorul suruburilor (K06). Folositi saibe (K07) piulite (K08) pentru fixare.



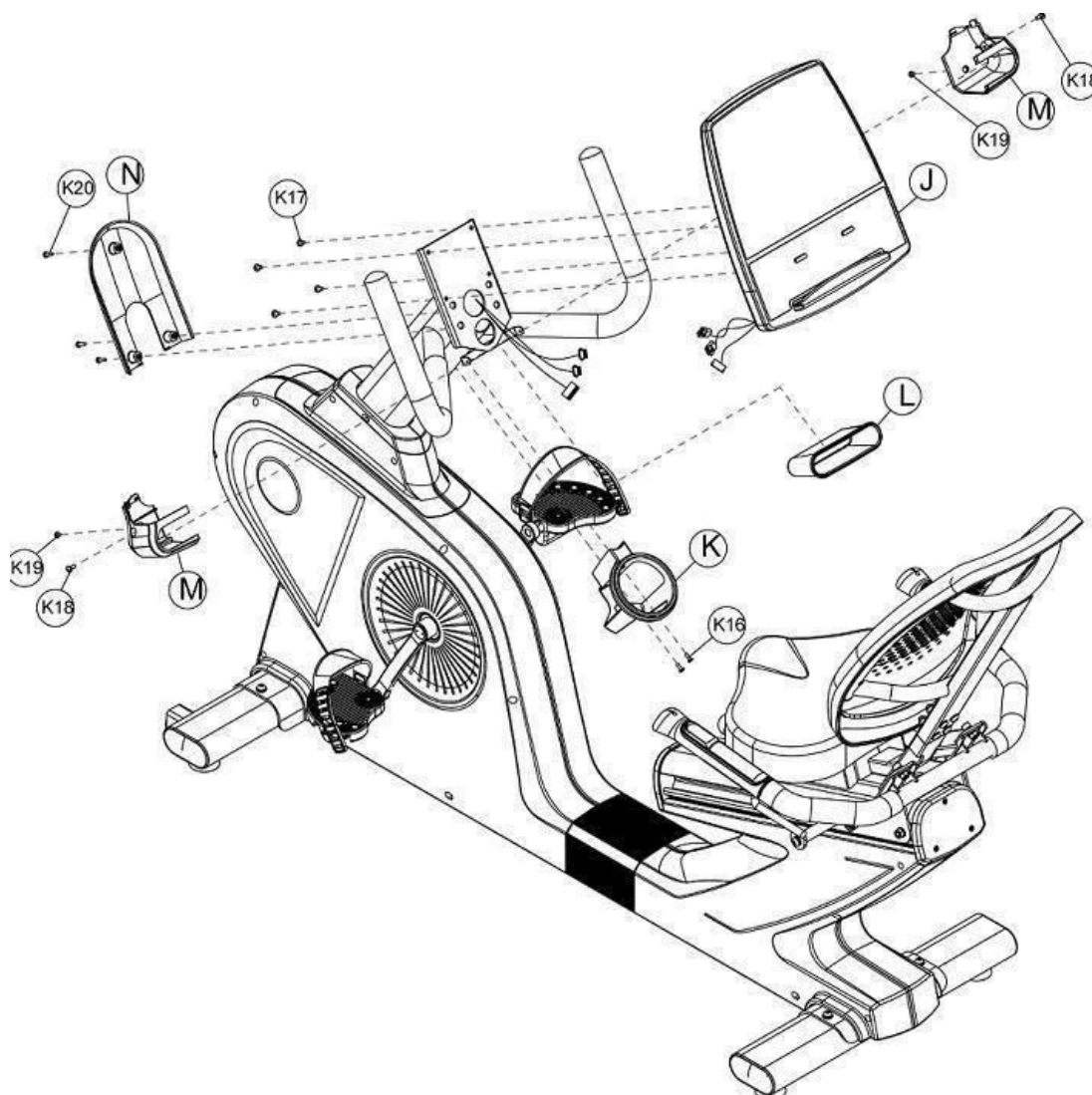
## Pas 2

- Conform imaginilor de mai jos, conectați cablurile corespunzătoare.
- Fixați manerele (E) la cadrul principal (B) folosind suruburi (K09), saibe (K10 și K11) și piulite (K12). Nu le strângeți prea tare.
- Conectați cablurile rămase la cadrul principal și strângeți ferm suruburile (K09), saibe (K10 și K11) și piulite (K12).
- Dacă ați finalizat pașii de mai sus puteți fixa scaunul (G) la cadrul principal folosind suruburi (K13), saibe (K14 și K15) conform imaginii de mai jos.
- Atașați capacul decorativ al consolei (H) la cadrul principal folosind suruburi (K16).
- Asamblați cele 2 pedale (I). Țineți cont de marcajele "L"-stanga și "R"-dreapta de pe pedale.



### Pas 3

- Conectati consola (J) la cablurile ce provin din suportul pentru consola. Fixati consola (J) cu ajutorul suruburilor (K17).
- Fixati capacul decorativ frontal al consolei (M) cu suruburi (K18 si K19).
- Fixati suportul pentru accesorii (L) cu ajutorul suruburilor (K19).
- Atasati capacul decorativ al consolei (N) folosind suruburi (K20).
- Atasati suportul pentru bidonul de apa (K) la cadrul principal folosind suruburi (K16).



# INSTRUCTIUNI DE OPERARE A CONSOLEI



Funcțiile consolei includ: RPM, VITEZA, TIMP, CALORII, DISTANTA, WATTS, NIVEL, afisare tip matrice a graficului programului.

## PORNIRE ECRAN

### 1. Modul Standby

Dupa ce ecranul consolei porneste, afisajul tip matrice arata unitatile tip "KM" sau "ML" in graficul U1. Puteti alege intre U1 – U4.

### 2. Modul Sleep


Atunci cand consola este pornita si valoarea RPM este mai mica decat 30 sau nici un buton nu este apasat timp de 15 secunde, programul va intra in modul de asteptare timp de 16 secunde (dupa 16 secunde, consola emite un semnal sonor si intra in modul sleep). Daca in timpul celor 16 secunde, valoarea RPM este mai mare decat 30, sau apasati orice tasta, consola intra in modul standby.


In modul de setare, daca valoarea RPM este mai mica decat 30 timp de 10 secunde, programul se sfarseste si sistemul intra inapoi in modul standby. Daca RPM este in continuare mai mica decat 30 sau nu apasati nici un buton timp de 5 secunde, sistemul intra in modul de asteptare timp de 16 secunde (dupa 16 secunde consola emite un semnal sonor si intra in modul sleep). Daca in timpul celor 16 secunde viteza creste sau apasati orice buton, programul este intrerupt si consola revine la modul standby.


Daca la operarea tuturor programelor, RPM nu atinge valoarea 30: afisajul matricial va arata "RPM↑" timp de 5 secunde. Ulterior, daca RPM tot nu ajunge la valoarea 30, afisajul matricial va arata "PAUSE" timp de 5 secunde.


## BUTOANE


**START** : Apasati butonul "START" si programul va porni direct functia "QUICK START".

**RECOVERY** : In timpul exercitiului, tineti palmele pe senzorii de puls pana ce fereastra PULSE afiseaza valoarea pulsului si apoi apasati butonul "RECOVERY". Fereastra TIME va afisa numaratoarea inversa de la 60 secunde. Dupa finalizarea numaratorii inverse pentru timp pana la "0", ecranul va afisa rezultatul statusului de recuperare a pulsului intre F1~F6. F1 este cel mai inalt nivel de recuperare puls.

**PAUSE** : Dăcă apăsați acest buton în timpul exercitiului, programul intră în modul "PAUSE". Dăcă apăsați butonul în timpul setării programului, vă puteți întoarce la programul selectat și îl puteți configura din nou.

**STOP** : Apăsați butonul "STOP" pentru a opri activitatea. Apăsați butonul "ENTER" pentru a comuta între fiecare fereastră de afișare în ordinea următoare: "SPEED - TIME – DISTANCE / RPM - CALORIES - WATTS".

**ENTER** : Apăsați acest buton în timpul setării unui program pentru a confirma și a trece la pagina următoare.

**DIRECTION** : Cu aceste butoane puteți crește sau scădea diferite valori (WEIGHT, HEIGHT, AGE, SEX, PULSE, **TIME...**), moduri funcționale (WATT, HRP, USER, PROGRAM, MANUAL). Puteți de asemenea să creșteți sau să scădeți rezistența.

## FUNCTIA PROGRAM

### Modul program: PROGRAME P1~P12

1. Apăsați tastele de direcție pentru a selecta programul P1~P12.
2. Apăsați tasta Enter pentru a accesa pagina de setare a valorii țintă.
3. Prin apăsarea tastei "ENTER", indicatorul pentru TIME luminează. Valoarea inițială pentru "TIME" este "0:00". Apăsați tastele de direcție pentru a seta timpul.
4. După setarea timpului, apăsați butonul "ENTER" pentru a accesa funcția DISTANCE. Indicatorul pentru DISTANCE luminează, iar indicatorul LED clipește în fereastra "DISTANCE". Valoarea inițială pentru "DISTANCE" este "0.0". Apăsați tastele de direcție pentru a seta "DISTANCE".
5. După ce ați setat "DISTANCE" apăsați butonul "ENTER" pentru a trece la funcția CALORIES. Indicatorul pentru CALORIES luminează, iar indicatorul LED clipește în fereastra pentru calorii. Valoarea inițială pentru "CALORIES" este "0". Apăsați tastele de direcție pentru a seta "CALORIES".
6. Funcțiile TIME – DISTANCE – CALORIES pot fi setate ciclic. După ce ați setat valorile țintă pentru TIME, DISTANCE și CALORIES apăsați butonul "START".

Dacă apăsați butonul "ENTER" în timpul exercitiului, puteți comuta între funcții în ordinea următoare: "SPEED - TIME – DISTANCE / RPM - CALORIES - WATTS".

Apăsați butonul "PAUSE" în timpul exercitiului pentru a pauza programul. Ecranul afișează datele funcțiilor TIME/DISTANCE/CALORIES pe rând. Dacă doriți să continuați exercitiul anterior (după pauză), apăsați butonul "START" și programul va continua cu datele pentru timp, distanță, calorii.

Apăsați "STOP" pentru a opri programul. Apăsați-l din nou pentru a șterge datele exercitiului și a reveni la setările principale: MANUAL/PROGRAM/USER/HRC/WATTS.

### Afișaj matricial:

Dacă în timpul exercitiului valoarea RPM nu ajunge la 30, ecranul afișează timp de 5 secunde mesajul "RPM↑". După afișarea mesajului, dacă RPM nu atinge valoarea 30, pe ecran se afișează mesajul "PAUSE" timp de 5 secunde.

### Modul Manual

1. Apăsați tastele de direcție pentru a selecta modul "MANUAL".
2. Apăsați butonul "ENTER" pentru a accesa pagina de setare a valorilor țintă.
3. Apăsați butonul "ENTER", iar indicatorul LED pentru timp va clipi în fereastra "TIME". Valoarea inițială pentru "TIME" este "0:00". Apăsați tastele de direcție pentru setarea valorii "TIME".
4. După ce ați setat timpul, apăsați butonul "ENTER", pentru a accesa funcția DISTANCE. Indicatorul LED pentru distanță clipește în fereastra "DISTANCE". Valoarea inițială pentru "DISTANCE" este "0.0". Apăsați tastele de direcție pentru setarea valorii "DISTANCE".



5. După setarea datelor pentru "DISTANCE", apăsați tasta "ENTER", pentru a accesa fereastra CALORIES. Indicatorul LED pentru calorii clipește în fereastra "CALORIES". Valoarea inițială pentru calorii este "0". Apăsați tastele de direcție pentru a seta valorile funcției "CALORIES".

6. Funcțiile TIME – DISTANCE – CALORIES pot fi setate ciclic. După ce ați setat valorile țintă pentru TIME, DISTANCE și CALORIES apăsați butonul "START".

Dacă apăsați butonul "ENTER" în timpul exercitiului, puteți comuta între funcții în ordinea următoare: "SPEED - TIME – DISTANCE / RPM - CALORIES - WATTS".

Apăsați butonul "PAUSE" în timpul exercitiului pentru a pauza programul. Ecranul afișează datele funcțiilor TIME/DISTANCE/CALORIES pe rând. Dacă doriți să continuați exercitiul anterior (după pauză), apăsați butonul "START" și programul va continua cu datele pentru timp, distanță, calorii.

Apăsați "STOP" pentru a opri programul. Apăsați-l din nou pentru a șterge datele exercitiului și a reveni la setările principale: MANUAL/PROGRAM/USER/HRC/WATTS.

### **Afișaj matricial:**

Dacă în timpul exercitiului valoarea RPM nu ajunge la 30, ecranul afișează timp de 5 secunde mesajul "RPM↑". După afișarea mesajului, dacă RPM nu atinge valoarea 30, pe ecran se afișează mesajul "PAUSE" timp de 5 secunde.

### **Modul User**

1. Apăsați tastele de direcție pentru a selecta modul "USER".
2. Apăsați butonul "ENTER" pentru a accesa pagina de setare a valorilor țintă.
3. Prin apăsarea tastei "ENTER", indicatorul pentru TIME luminează. Valoarea inițială pentru "TIME" este "0:00". Apăsați tastele de direcție pentru a seta timpul.
4. După setarea timpului, apăsați butonul "ENTER" pentru a accesa funcția DISTANCE. Indicatorul pentru DISTANCE luminează, iar indicatorul LED clipește în fereastra "DISTANCE". Valoarea inițială pentru "DISTANCE" este "0.0". Apăsați tastele de direcție pentru a seta "DISTANCE".
5. După ce ați setat "DISTANCE" apăsați butonul "ENTER" pentru a accesa funcția CALORIES. Indicatorul pentru CALORIES luminează, iar indicatorul LED clipește în fereastra pentru calorii. Valoarea inițială pentru "CALORIES" este "0". Apăsați tastele de direcție pentru a seta "CALORIES".
6. Funcțiile TIME – DISTANCE – CALORIES pot fi setate ciclic. După ce ați setat valorile țintă pentru TIME, DISTANCE și CALORIES apăsați butonul "START".

Dacă utilizatorul dorește afișarea graficului:

1. Accesați programul "USER", indicatorul LED clipește în fereastra "TIME". Valoarea inițială pentru "TIME" este "0:00".
2. Pentru a vizualiza graficul, apăsați butonul "ENTER" timp de 3 secunde. Primul rând din matrice va palpai. Graficul afișează codul S-1.
3. Apăsați tastele de direcție pentru a seta funcția "LEVEL". După finalizarea selecției și confirmare, apăsați butonul "ENTER" pentru a seta următorul rând.
4. În cazul în care setările pentru LEVEL sunt efectuate cu succes, utilizatorul poate apăsa butonul "ENTER" pentru a trece la următoarea setare. Pot fi setate "S-1 ~ S-16" niveluri în total. După setarea nivelurilor, sistemul trece la setările pentru timp.

Dacă apăsați butonul "ENTER" în timpul exercitiului, puteți comuta între funcții în ordinea următoare: "SPEED - TIME – DISTANCE / RPM - CALORIES - WATTS".

Apăsați butonul "PAUSE" în timpul exercitiului pentru a pauza programul. Ecranul afișează datele funcțiilor TIME/DISTANCE/CALORIES pe rând. Dacă doriți să continuați exercitiul anterior (după pauză), apăsați butonul "START" și programul va continua cu datele pentru timp, distanță, calorii.

Apasati "STOP" pentru a opri programul. Apasati-l din nou pentru a sterge datele exercitiului si a reveni la setarile principale: MANUAL/PROGRAM/USER/HRC/WATTS.

#### **Afisaj matricial:**

Daca in timpul exercitiului valoarea RPM nu ajunge la 30, ecranul afiseaza timp de 5 secunde mesajul "RPM↑". Dupa afisarea mesajului, daca RPM nu atinge valoarea 30, pe ecran se afiseaza mesajul "PAUSE" timp de 5 secunde.

#### **Mod HRP**

- 1 Apasati tastele directionale pentru a selecta "HRP".
- 2 Apasati butonul "ENTER" pentru a accesa pagina de setare a valorilor tinta.
- 3 Dupa apasarea butonului "ENTER", indicatorul "HEIGHT" se aprinde si afisajul matricial arata mesajul "HEIGHT". Valoarea initiala pentru "HEIGHT" este "170". Apasati tastele de directie pentru a seta "HEIGHT".
- 4 Dupa ce ati setat inaltimea, apasati butonul "ENTER", iar indicatorul "AGE" se aprinde si afisajul matricial arata mesajul "AGE". Valoarea initiala pentru "AGE" este "30". Apasati tastele de directie pentru a seta varsta.
- 5 Dupa ce ati setat varsta, apasati butonul "ENTER", iar indicatorul "SEX" se aprinde si afisajul matricial arata mesajul "GENDER". Valoarea initiala pentru "SEX" este "M" pentru barbati si "F" pentru femei. Apasati tastele de directie pentru a seta genul.
- 6 Dupa setarea genului, apasati butonul "ENTER", iar indicatorul "TARGET, 90%, 75%, 55%" se aprinde si fereastra "PULSE" va affisa valoarea initiala. Apasati tastele de directie pentru a selecta valoarea tinta.  
TARGET permite setarea pulsului tinta cu ajutorul tastelor de directie. Valoarea initiala pentru 90%, 75% si 55% depinde de setarile parametrilor HEIGHT, AGE si SEX.
5. Dupa setarea valorilor pentru "PULSE", apasati butonul "ENTER", iar indicatorul LED pentru timp va clipi in fereastra "TIME". Valoarea initiala pentru "TIME" este "0:00". Apasati tastele de directie pentru setarea valorii functiei "TIME".
- 7
- 8 Dupa setarea valorilor pentru "TIME", apasati butonul "ENTER", iar indicatorul LED pentru distanta va clipi in fereastra DISTANCE. Valoarea initiala pentru distanta este "DISTANCE" "0.0". Apasati tastele de directie pentru setarea valorii functiei "DISTANCE".
- 9 Dupa setarea valorilor pentru "DISTANCE", apasati butonul "ENTER", iar indicatorul LED pentru calorii va clipi in fereastra CALORIES. Valoarea initiala pentru calorii este "0". Apasati tastele de directie pentru setarea valorii functiei "CALORIES".  
Funcțiile TIME – DISTANCE – CALORIES pot fi setate ciclic. Dupa ce ati setat valorile tinta pentru TIME, DISTANCE si CALORIES apasati butonul "START".

Daca apasati butonul "ENTER" in timpul exercitiului, puteti comuta intre functii in ordinea urmatoare: "SPEED - TIME – DISTANCE / RPM - CALORIES - WATTS".

Apasati butonul "PAUSE" in timpul exercitiului pentru a pauza programul. Ecranul afiseaza datele functiilor TIME/DISTANCE/CALORIES pe rand. Daca doriti sa continuati exercitiul anterior (dupa pauza), apasati butonul "START" si programul va continua cu datele pentru timp, distanta, calorii.

Apasati "STOP" pentru a opri programul. Apasati-l din nou pentru a sterge datele exercitiului si a reveni la setarile principale: MANUAL/PROGRAM/USER/HRC/WATTS

#### **A) Functia "WARM-UP"**

- 1) Rezistenta este presetata la nivelul 1. Functia "Heart Rate Control" functioneaza automat dupa 1 minut.
- 2) Utilizatorul poate utiliza tastele de directie pentru a creste/scadea rezistenta.

## **B) FUNCTIA “HEART RATE CONTROL”**

- 1) In program, orice diferenta intre frecventa cardiaca actuala si frecventa cardiaca presetata (55% / 75% / 90% / TARGET)” va fi afisata o data la 10 secunde.
- 2) In cazul in care programul nu inregistreaza frecventa cardiaca actuala, programul va fi pus pe pauza si rezistenta nu va creste. Fereastra pentru PULSE va afisa mesajul “P”.
- 3) Utilizatorul poate apasa tastele directionale pentru a creste sau scadea rezistenta.
- 4) Cand frecventa cardiaca actuala este mai mica decat cea presetata (cu 4 unitati), programul va creste automat rezistenta. De fiecare data rezistenta creste cu 1 nivel. Nivelul maxim este 16.
- 5) Cand frecventa cardiaca actuala este mai mare decat cea presetata (cu 4 unitati) , programul va scadea automat rezistenta. De fiecare data rezistenta scadea cu 1 nivel. Nivelul minim este 1.
- 6) Cand frecventa cardiaca actuala atinge frecventa cardiaca presetata timp de 3 minute consecutive, sau cand timpul presetat s-a sfarsit, programul va opri automat functia “Heart Rate Control” si va intra in faza “COOL DOWN”.

## **C) Functia “COOL DOWN” de 1 min.**

- 1) Cand incepe functia “1-minute COOL DOWN” , consola emite un semnal sonor lung si afisajul matricial arata mesajul “COOL”. Fereastra pentru timp va afisa numaratoarea inversa incepand de la 1 min.
- 2) In functia COOL DOWN rezistenta va fi setata la nivelul 1.
- 3) In functia COOL DOWN puteti folosi doar tastele “STOP/ RESET”.

## **Mod Watts**

- 1 Apasati tastele de directie pentru a selecta modul “WATTS”.
  - 2 Apasati butonul “ENTER” pentru a accesa pagina de setare a valorilor tinta.
  - 3 Dupa apasarea butonului “ENTER”, indicatorul LED clipeste in fereastra pentru “WATTS”. Valoarea initiala pentru “WATTS” este “120”. Apasati tastele de directie pentru a seta “WATTS”.
  - 4 Dupa setarea valorii pentru WATTS, apasati butonul “ENTER”, indicatorul LED va clipi in fereastra pentru TIME. Valoarea initiala pentru “TIME” este “0:00”. Apasati tastele de directie pentru a seta “TIME”.
  - 5 Dupa setarea valorii pentru “TIME”, apasati butonul “ENTER”, indicatorul LED va clipi in fereastra pentru “DISTANCE”. Valoarea initiala pentru “DISTANCE” este “0.0”. Apasati tastele de directie “DISTANCE”.
  - 6 Dupa setarea valorilor pentru “DISTANCE”, apasati butonul “ENTER”, iar indicatorul LED pentru calorii va clipi in fereastra CALORIES. Valoarea initiala pentru calorii este “0”. Apasati tastele de directie pentru setarea valorii functiei “CALORIES”.
- Funcțiile TIME – DISTANCE – CALORIES pot fi setate ciclic. Dupa ce ati setat valorile tinta pentru TIME, DISTANCE si CALORIES apasati butonul “START”.

Daca apasati butonul “ENTER” in timpul exercitiului, puteti comuta intre functii in ordinea urmatoare: “SPEED - TIME – DISTANCE / RPM - CALORIES - WATTS”.

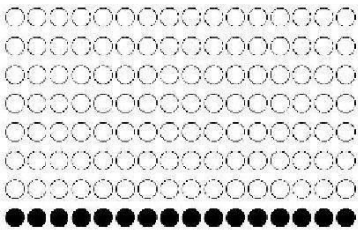
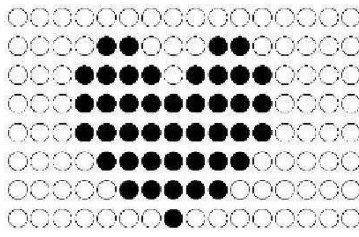
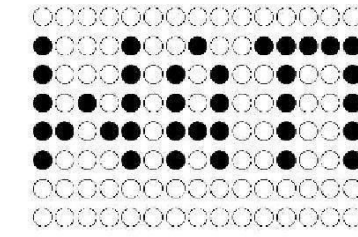
Apasati butonul “PAUSE” in timpul exercitiului pentru a pauza programul. Ecranul afiseaza datele functiilor TIME/DISTANCE/CALORIES pe rand. Daca doriti sa continuati exercitiul anterior (dupa pauza), apasati butonul “START” si programul va continua cu datele pentru timp, distanta, calorii.

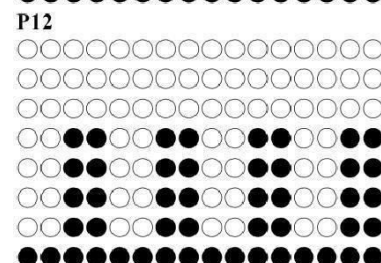
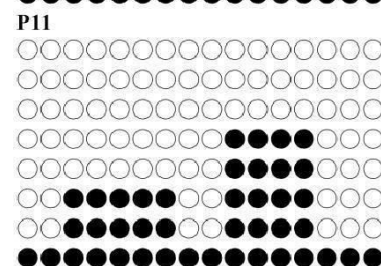
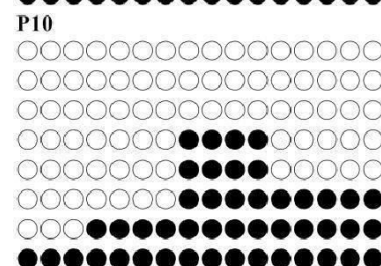
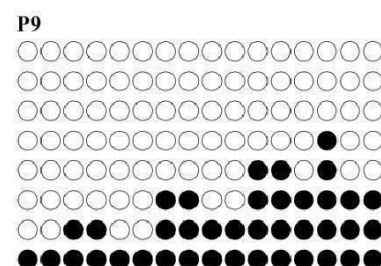
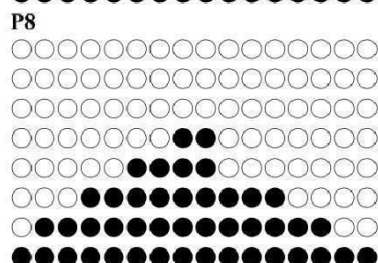
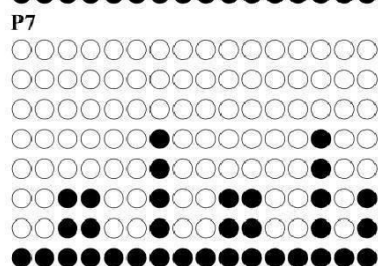
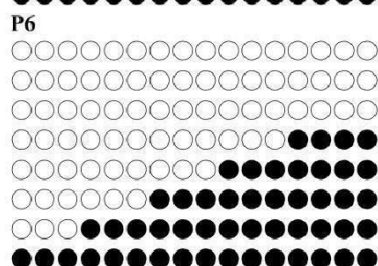
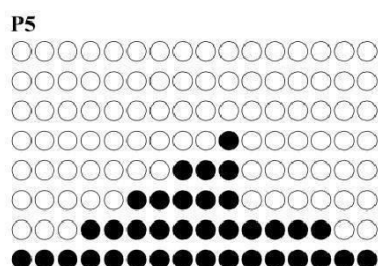
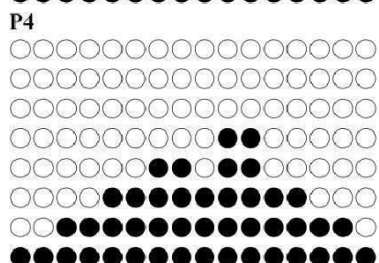
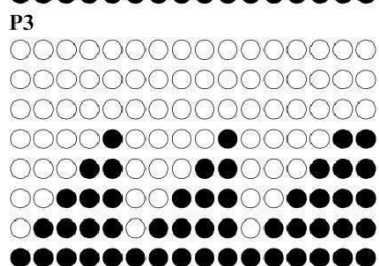
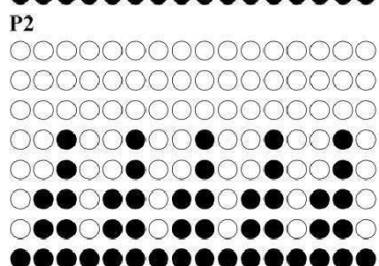
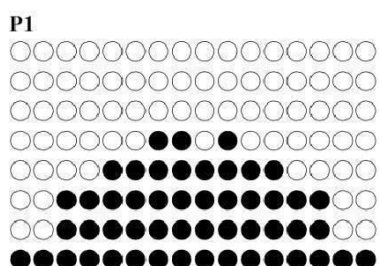
Apasati “STOP” pentru a opri programul. Apasati-l din nou pentru a sterge datele exercitiului si a reveni la setarile principale: MANUAL/PROGRAM/USER/HRC/WATTS.

### Afisaj matricial:

Daca in timpul exercitiului valoarea RPM nu ajunge la 30, ecranul afiseaza timp de 5 secunde mesajul “RPM↑”. Dupa afisarea mesajului, daca RPM nu atinge valoarea 30, pe ecran se afiseaza mesajul “PAUSE” timp de 5 secunde.

## GRAFICE PROGRAM

		
Manual	HRC	WATT





SAXO SPORT SRL

## Certificat de garanție

Data:

Numarul:

Cumparator:		Vanzator:	SAXO SPORT SRL
Adresa:		Adresa:	ул. Сакар Планина 1
CIF/CUI/VAT:		Telefon:	0346630002

Nr.	COD	Denumirea produselor si serviciilor	Cantitate	Garantie(luni)
1			1	24
2				

Produsele au fost receptionate de:

Emis de: Склад русе

Semnatura:

/ semnatura si stampila /

Fisa service / reparatii:

Data receptie / Data finalizare reparatie	Descrierea reparatiei efectuate	Tehnician – Nume si semnatura	Semnatura client

Stimate client, îți mulțumim că ai ales să achiziționezi produsele noastre. Certificatul este emis în conformitate cu normele prevăzute de Legea 449/2003 modificată și OG 21/1992 republicată.

**Termenii și Condițiile Garanției:**

1. Certificatul de garanție și contractul de vânzare au fost întocmite conform legii și nu pot suporta modificări. Garanția se acordă pentru defectele apărute în perioada de garanție în timpul folosirii corespunzătoare și în condiții normale a produsului.
2. Copia certificatului va fi păstrată la service și va fi completată pentru fiecare reparație cu semnătura clientului.
3. Reparația produselor se va efectua în service-ul companiei sau în orice alt centru autorizat.  
**Livrarea produsului în service se află în responsabilitatea clientului.** Dacă acesta solicită reparație la domiciliu, acest serviciu poate fi oferit contra cost.
4. Garanția este valabilă doar în cazul în care produsele sunt aduse/livrate în service în ambalajul original, împreună cu toate accesoriile ce au însoțit produsul. În cazul unor reparații minore, compania se obligă să efectueze reparația într-un termen de maxim 30 zile lucrătoare de la data recepției în service. Dacă acest lucru nu este posibil, vânzătorul va înlocui produsul cu unul nou din același model sau dintr-un model similar. Dacă produsul nu poate fi reparat sau înlocuit, clientul poate opta pentru returnarea contravalorii produsului de la data achiziției.
5. Reclamațiile privind lipsa unor componente sau piese vor fi luate în considerare doar dacă sunt efectuate la asamblarea produsului de către un tehnician al vânzătorului sau dacă sunt semnalate imediat după recepția produsului.
6. Vânzătorul este responsabil de lipsa de conformitate a unui produs la data vânzării, indiferent de garanție, conform legii.
7. Durata medie de viață a produselor este de 5 ani.

**Garanția produsului nu se acordă și nu acoperă reparațiile pentru următoarele situații:**

- Defecte apărute în urma nerespectării instrucțiunilor de exploatare și depozitare conform documentației produsului;
- Defecte și lovituri apărute în urma transportului sau unor lovituri mecanice asupra echipamentelor, componentelor sau afișajului;
- Tentativa de reparație a defectelor apărute de către persoane sau centre service neautorizate;
- Tentativa de falsificare, modificare sau deteriorarea completă a certificatului de garanție, etichetei ce conține seria de fabricație a echipamentului sau prezentarea unui certificat de garanție în alb sau completat necorespunzător;
- Defecte apărute în urma unor dezastre, calamități sau accidente naturale (ploaie, inundații, incendii, cutremure, etc.), în urma infiltrațiilor de lichide, insecte ce intră în echipamente sau umezelii excesive din mediul de folosire sau depozitare și altele;
- Folosirea împreună cu alte echipamente defecte, cu module sau componente defecte sau incompatibile;
- Este recomandat montajul profesional al echipamentelor, efectuat contra cost de către tehnicienii companiei. Defectele apărute în cazul sau datorită unei montări necorespunzătoare efectuate de către client sau de către persoane neautorizate nu sunt acoperite de garanție;
- Echipamentul nu este supus unei verificări anuale. Acest serviciu este disponibil contra cost.
- Dacă echipamentele sunt destinate **pentru uz casnic**, folosirea lor pentru uz profesional este interzisă și nu este acoperită de garanție;
- Nu sunt eligibile pentru reparație sau înlocuire în garanție următoarele: apariția unor conexiuni slăbite, zgomote sau scârțâituri datorate unui uz normal, zgârieturi sau deformități estetice, rupturi sau detașarea unor părți datorită unor lovituri mecanice, elemente de plastic și cauciuc, curele, lanțuri, rulmenți, șuruburi și nituri, orice alt element cu o durată de viață limitată, baterii și cabluri de conectare la rețeaua electrică.

**Pentru o funcționare normală a produsului va rugăm să respectați instrucțiunile din manualul de utilizare al produsului primit împreună cu produsul, disponibil pe [yakosport.ro/garantii-reclamatii.html](http://yakosport.ro/garantii-reclamatii.html) sau aici .....**

**Prin prezenta confirm că am primit produsul în perfectă stare de funcționare împreună cu manualul de utilizare în limba română și am luat la cunoștință că prezentul certificat de garanție este valabil numai însoțit de factura de achiziție și de bon fiscal sau chitanță. Dacă produsul nu este însoțit de prezentul certificat sau garanția este expirată sau anulată de către service datorită utilizării în condiții anormale (conform certificatului), reparația se va efectua, cu acordul meu, contra cost.**

Semnătură Client



**Oficiu:**

**Telefon:**

**E-mail:**

**Web:**

Str, Tetz Iztok nr. 20, Ruse, Bulgaria

034 6630 002

[office@yakosport.ro](mailto:office@yakosport.ro)

[www.yakosport.ro](http://www.yakosport.ro)

[www.insportline.bg](http://www.insportline.bg)